



Historia

de

Santa Cruz de la Zarza



Capítulo

III



Las Edades de los Metales

Esta es la tercera entrega de la Historia de Santa Cruz de la Zarza que comenzó la Asociación de Amigos del Museo Etnológico. Queremos expresar nuestra satisfacción por la excelente acogida que estos fascículos están teniendo entre la gente del pueblo. Nuestro esfuerzo continúa, esta vez con el período de la Edad del Hierro, época la que comienza realmente la Historia. Los restos arqueológicos de entonces son muy numerosos y ricos en el término de Santa Cruz de la Zarza, como ya pusieron de manifiesto las excavaciones de las *Esperillas*, parte de cuyos materiales están expuestos en el museo provincial de Santa Cruz, en Toledo, y son contemplados por la multitud de turistas que cada día se acercan a nuestra capital.

El conocimiento de la vida de nuestros antepasados, ayudará a comprender mejor costumbres y tradiciones que han perdurado hasta el presente, al tiempo que infundirá una mayor admiración y respeto por los restos de esas gentes, que duermen bajo la tierra del término de Santa Cruz.

En nuestro empeño por recoger y salvar del olvido los retazos más frágiles de las costumbres y tradiciones populares de nuestro pueblo, la Navidad es una ocasión inmejorable. Al calor de las hogueras salen los villancicos en las frías noches del invierno (no tan frías en los últimos inviernos). Villancicos y canciones populares que cada día menos personas recuerdan y son capaces de cantar. A ellas nos dirigimos especialmente, para que no se callen y canten una vez más. De este modo su voz y las letras de las tonadas que vienen de antaño podrán ser recogidas y guardadas para que un día sus hijos y sus nietos, nuestros hijos y nuestros nietos, puedan escucharlas.

Seguimos empeñados en recoger también las viejas fotografías, al tiempo que fotografiamos los últimos viejos rincones y esquinas de nuestro pueblo, los perfiles de cal y lastra que van siendo arrinconados por el cemento y los ladrillos, y los techos de tejas pardas invadidos por esas modernas tan rojas, y de una sola pieza.

Este año que comienza queremos recuperar algunos espacios tradicionales de Santa Cruz, para convertirlos en Museo de la Vida Popular, para albergar las primeras exposiciones sobre las Costumbres Tradicionales. También comenzamos a recoger pequeños itinerarios con las visitas a los lugares santacruzercos de más arraigo, en una especie de guía del Patrimonio Histórico Artístico del pueblo.

ENVIAR A: Asociación de Amigos del Museo Etnológico. Plaza de la Constitución, 15. Santa Cruz de la Zarza 45370. Toledo.



BOLETIN DE SUSCRIPCION A LOS FASCICULOS DE LA HISTORIA DE SANTA CRUZ DE LA ZARZA.

Deseo que me envíen contrareembolso todos los capítulos de:

"La Historia de Santa Cruz de la Zarza".

Por favor, rellene esta suscripción e indique sus datos personales, y envíelos a: Asociación de Amigos del Museo Etnológico. Plaza de la Constitución, 15. Santa Cruz de la Zarza 45370. Toledo.

D.....

Dirección.....Municipio.....

Código Postal.....Teléfono.....Firma:

Edita: ASOCIACION DE AMIGOS DEL MUSEO ETNOLOGICO DE SANTA CRUZ DE LA ZARZA.

Plaza de la Constitución 15. 45370 Santa Cruz de la Zarza. (Toledo).

Autor, diseño y maquetación: DIONISIO URBINA.

Imprime: Imprenta RONU. C/ Cura 37, Tel/Fax: (925) 14 36 58. Santa Cruz de la Zarza.

Depósito Legal TO-1.074- 1996

© Prohibida la reproducción total o parcial de esta revista.

COLABORACION 300 pts.

Las Edades de los Metales

Las Edades de los Metales son la última parte de la Prehistoria. Comienza hace 4.000 años con la Edad del Cobre o Calcolítico, viene después la Edad del Bronce, y finalmente la Edad del Hierro. Recibe su nombre del tipo de metal que los hombres fabrican en cada período. Primero el cobre, después el bronce, fabricado por una aleación entre cobre y estaño, y por último el hierro.

El uso de los metales no supuso un gran avance al principio, ya que el cobre, y sobre todo el bronce, se empleaban como objetos de lujo, para hacer joyas y adornos de vestido y el bronce para la fabricación de armas. Las herramientas agrícolas y de todo tipo, seguían siendo de piedra.

Apenas quedan restos del Calcolítico en el término de Santa Cruz de la Zarza, mientras que son muy abundantes los del Bronce. En el Cerro de las

Letras y los cerros cercanos hasta el Cerro Tarjas para aprovechar el agua del Arroyo del Valle, se edifican verdaderos pueblos o aldeas. Otro de estos poblados que perduró durante milenios se situaba en los llanos de La Avispa. Debía ser mayor que la del Cerro de las Letras, por la cantidad de restos que de ella han quedado.

Estas gentes que son en realidad nuestros verdaderos antepasados, construían sus casas de forma irregular, con paredes de adobe o tapial, y varias hiladas de piedra en la base. Los tejados eran de ramas trabadas con tierra.

Estas viviendas son estables, ya que se ocupan durante todo el año por familias extensas, de 20 a 50 miembros, compuestas por los abuelos que eran los verdaderos jefes del clan, y algunos de sus hijos con sus mujeres o maridos y nietos, e incluso los cuñados con sus familias.

Eran agricultores, pero de huerta, cultivaban casi sin arados, con las hachas pulimentadas utilizadas a modo de azadones, y también pastores. En primavera y verano se desplazaban a las vegas de los ríos para dar pasto a sus rebaños de ovejas. Allí construían unas chozas de ramas y pieles que los arqueólogos llaman fondos de cabaña, por los restos que dejan en el suelo.

Estas gentes fabricaban una cerámica a mano muy característica, se le llama campaniforme por la forma que tiene de campana. Se decoraba con punzones de madera haciendo unos dibujos geométricos muy minuciosos a veces casi de filigrana, que imitaba la textura de las cuerdas y tomizas de esparto. Había una franja sin decorar en la parte más estrecha bajo el borde abierto de las vasijas, para colgarlas con cuerdas o llevarlas atadas al cuerpo. A veces pintaban de blanco las decoraciones.



CERAMICA CAMPANIFORME.

Este tipo de cerámicas es originario de la Península Ibérica, especialmente de la región central: Sur de la provincia de Madrid y Norte de la de Toledo. La cerámica *campaniforme* se encuentra también en buena parte de Europa. Se conocen sobre todo cuencos como este y cazuelas. Era la cerámica de lujo de esa época, junto a las ollas más bastas y sin decorar que se empleaban para cocinar. Se han encontrado cerámicas *campaniformes* en Santa Cruz de la Zarza, en los parajes de La Avispa, Cerro de las Letras y Peña de la Muela.

No hay que olvidar, que sólo una pequeña parte de los utensilios de aquella época han llegado hasta nosotros, la mayoría de los útiles y objetos de nuestros antepasados se fabricaban con fibras vegetales, con esparto y otras hierbas, junto a la madera, que no han aguantado el paso de los años. El pastoreo hizo que los restos de las cerámicas y las herramientas hechas de piedra de **sílex** o **pedernal** se encuentren muy repartidos por todo el término de Santa Cruz, ya que al igual que ocurrió hasta hace bien poco, los pastores se pasaban largas temporadas fuera, de sus poblados, refugiándose en los chozos y abrigos diseminados por el campo, al amparo de las cornisas.

La aparición de la metalurgia proporcionó a los hombres unas mayores capacidades ofensivas, ya que el bronce se utilizaba principalmente para hacer armas. Desde ese momento los grupos humanos se fueron haciendo más numerosos para ayudarse unos

a otros frente a los vecinos. Este sería el origen, con el paso del tiempo, de las comunidades o pueblos, es decir, los grupos humanos cuyas relaciones no se basan solamente en los lazos consanguíneos, o familiares, puesto que el número de personas era ya mucho mayor. Esto sucedía cuando las aldeas alcanzan una cifra por encima de 60 u 80 habitantes. A partir de ese momento se puede decir que las relaciones humanas son **políticas**.

La agresión, la guerra entre los grupos humanos, dio como resultado el abandono de los antiguos lugares de habitación en busca de otros nuevos más defendidos.

En **La Mancha** se originan las **Motillas**, que son verdaderos castillos en la llanura, mientras que en Santa Cruz, ese debe ser el origen del poblado del **Bronce Final** de la **Peña de la Muela**, formado con las gentes de **La Avispa**. Los habitantes del **Cerro de las Letras** se trasladaron

cerca de la vega, a los cerros de **Alboer**, sobre Castillo, y **Villaverde**.

Gracias a los restos de pólenes encontrados en las excavaciones arqueológicas, se puede saber que la **dieta** de los hombres de la Edad del Bronce, era a base de tortas o gachas de cereales, trigo sobre todo, con leche de oveja y carne de ciervo, jabalí y conejo, que eran las especies que se cazaban. La cebada ya se empleaba para la fabricación de la cerveza, y también aparecen legumbres como las lentejas y las habas. Las ovejas no sólo eran apreciadas por la leche, sino por la lana, que era el tejido disponible para fabricar vestidos. Los telares se habían utilizado desde hacía tiempo. En las regiones más áridas de Andalucía se han encontrado de esta época esteras, sandalias o cestos hechos de esparto.

Hace casi 3.000 años que finalizó la Edad del Bronce, al tiempo que se produjeron una serie de innovaciones que

LAS EDADES DE LOS METALES

cambiaron por completo el panorama de la Prehistoria. El más importante de todos ellos es el comienzo de la utilización del hierro, con la que da comienzo la Edad del Hierro.

Hacia el siglo VIII antes de Cristo, los **fenicios** llegaron a las costas del Sur de España y fundaron la ciudad de Cádiz. Ellos conocían la metalurgia del hierro, inventada hacía poco en Oriente Próximo, y la trajeron aquí. Los habitantes de la Península aprendieron entonces a forjar y fundir el hierro, y a dar forma a una serie de herramientas que cambiarán el curso de sus vidas.

Al contrario que el cobre o el estaño, el hierro existe en grandes cantidades en muchos lugares de la tierra, por lo que su extracción es fácil y barata. También es más fácil de forjar, ya que no necesita de una aleación, y a menudo es suficiente con calentarlo y darle forma en el yunque.



FASES DE OBTENCION DE UN HACHA METALICA

Todas estas ventajas hacen posible el empleo del hierro para la fabricación de herramientas para las faenas cotidianas y agrícolas. Desde entonces estas herramientas han cambiado muy poco, como se puede apreciar en la forma de las hachas, azuelas, azadones, piquetas, hoces, rastillos, escardillos, etc. Pero lo que es más importante, las rejas de los arados se podían hacer de

HACHA DE BRONCE.

La aleación de cobre y estaño para fabricar el bronce, necesita de hornos donde se funden los metales hasta mezclarse. Los maestros bronceistas eran pocos y viajaban de un lado a otro para hacer los encargos de grandes personajes y reyezuelos. El mineral se traía de lejanas tierras.

TELAR VERTICAL . PESAS DE TELAR Y FUSAYOLA DE LA EDAD DEL HIERRO

Los telares consistían en unas barras de madera con varias cuerdas unidas de uno a otro un palo, y con unas pesas de arcilla atadas a un extremo, para hilar de pie. Estas pesas de telar es frecuente hallarlas en las excavaciones, así como otras pesas de los pequeños husos con los que se sacaba el hilo de lana del vellón. En la necrópolis de Las Esperillas, en Santa Cruz de la Zarza, se encontraron muchas de estas pequeñas pesitas de huso o fusayolas, con forma ovalada o troncocónica, un agujero en medio y decoraciones de rayas y puntos hechas a punzón.





hierro, y con ellas labrar los campos hasta una profundidad nunca antes lograda. Es fácil comprender que todas estas innovaciones desarrollaron la agricultura lo que permitió, a su vez, un crecimiento de la población. Pero los fenicios no sólo trajeron estas novedades técnicas, sino que también enseñaron el cultivo de nuevas especies, entre ellas los frutales, como la higuera, pero sobre todo dos especies que habrían de cambiar el paisaje agrario de nuestro término con el paso de los siglos. Se trata de la vid y el olivo.

En España existían olivos silvestres que eran llamados **acebuches**, sobre ellos se injertaban los verdaderos olivos para la obtención de aceitunas y aceite. El cultivo de la viña se introdujo por interés. Los fenicios venían a comerciar con productos comunes como trigo, y otros más especiales como la

HERRAMIENTAS DE HIERRO.

plata. para obtenerlos daban **vino**, a cambio, y gracias a eso comenzaron a cultivarse los primeros caldos en España. Los fenicios también trajeron un invento reciente del Líbano: el torno del alfarero. Hasta entonces, la cerámica se había hecho a mano, cada familia en su casa, pero desde este instante surgen los primeros alfareros especializados que hacen unas producciones en serie y cuecen

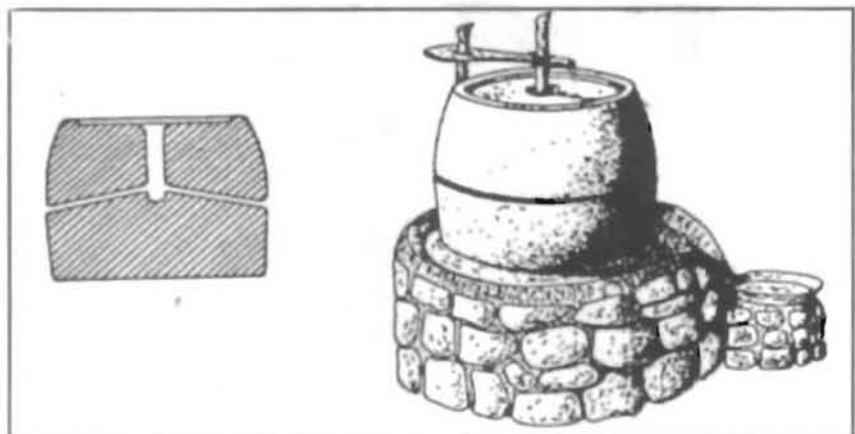
todos los cacharros de uno o varios pueblos en un sólo horno.

Estas cerámicas tienen una mayor calidad porque se rompen menos y se pueden hacer de formas más variadas. Desde el primer momento se pintaron las paredes exteriores de rojo, con óxidos de hierro, a base de bandas, líneas y círculos o medios círculos. Son las cerámicas que se conocen como ibéricas.

Se pueden encontrar en grandes cantidades en los campos de Santa Cruz de la Zarza. Las más comunes son las **tinajillas**, vasijas con capacidad de hasta 40 ó 50 litros, usadas para guardar grano y harina. También las ánforas para guardar el vino y el aceite, antecesoras de los cántaros, como las urnas de orejetas perforadas, que tienen dos apéndices a modo de asas, agujereados para atarlos y cerrar de forma hermética.

Muchas de estas formas cerámicas aparecieron en el cementerio o necrópolis de las **Esperillas**, en parte hoy expuestas en el museo de Santa Cruz de Toledo. Allí se pueden ver platos, ollas, cuencos, copas, todos ellos pintados con las líneas rojas características.

UNA PRENSA DE ACEITE DE LA EDAD DEL HIERRO.

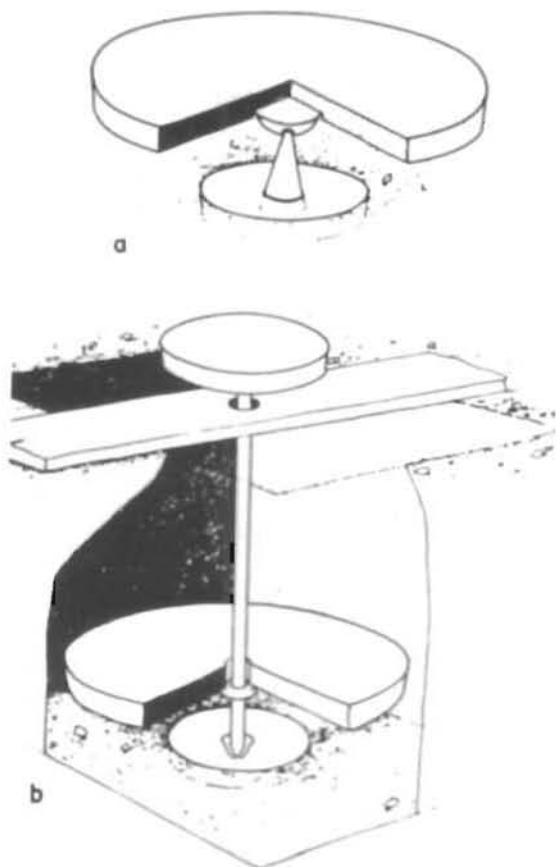


En la Edad del Hierro existieron 4 pueblos en el término de Santa Cruz de la Zarza. Uno de ellos estaba en Las Esperillas, en la Huerta de Chacón, junto al arroyo del Robledo. Debió tener una población de unos 500 habitantes. Este pueblo se inicia en el siglo IX u VIII antes de Cristo, y continuó habitado durante 2.000 años. Hace algún tiempo se excavó parte de su cementerio.

En la Edad del Hierro cuando moría una persona se hacía una

TORNO DE ALFARERO. a-TORNETA O TORNO DE MANO b-TORNO DE PIE.

Con el torno de mano o torneta, se consigue un movimiento homogéneo de rotación que genera una fuerza centrífuga. En la Antigüedad, un chaval hacía girar la rueda, luego se inventó el torno de pie, de modo que el alfarero podía moldear la *peña* de barro teniendo las dos manos libres.



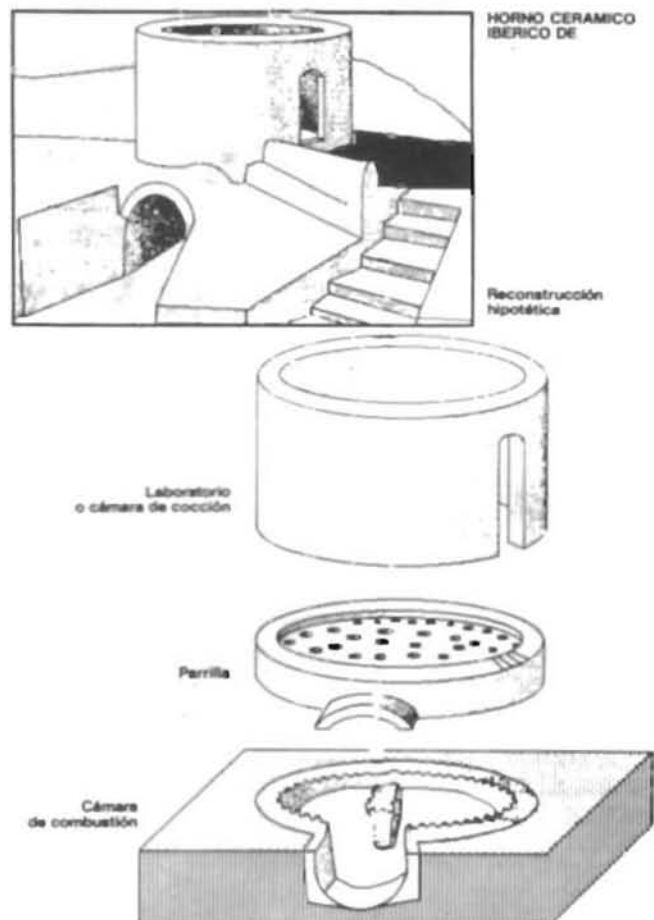
pira de leña y se la quemaba con ella, recogiendo luego los huesos calcinados y metiéndolos en vasijas, junto con algunos adornos del difunto, como broches, collares, anillos, armas, herramientas, etc. Estas piras se hacían siempre en el mismo lugar, para cada familia o grupo de ciudadanos.

Los romanos las llamaban *ustrinum*. Junto a la urna con los huesos se disponían pequeños cuencos que contenían comida y bebida, de acuerdo a sus creencias sobre el más allá. Cuando moría

un hombre de una familia poderosa, o un guerrero, se celebraban banquetes funerarios, en ellos se bebía vino, que era un objeto de lujo, en vasos y copas de color negro, importados desde Grecia. Tanto el vino como la cerámica griega eran un símbolo del poder. Después se rompía toda la vajilla que había sido utilizada en la comida y se quemaba, enterrándola junto a las urnas con los huesos quemados del difunto. Los banquetes se llaman *súcernium* por los romanos.

HORNO IBERICO PARA COCER CERAMICAS. Siglo III a.C.

Estas vasijas se cocían en hornos de muy altas temperaturas: (900°), gracias al tiro de la parte baja. Así los cacharros eran más duros y sus barros adquirían el típico color rojizo. Por ahora sólo se ha encontrado un horno de la Edad del Hierro cerca de Santa Cruz, en Vitoria.





URNA CON TAPADERA HECHA A MANO Y DECORADA A PEINE, DE LAS ESPERILLAS.

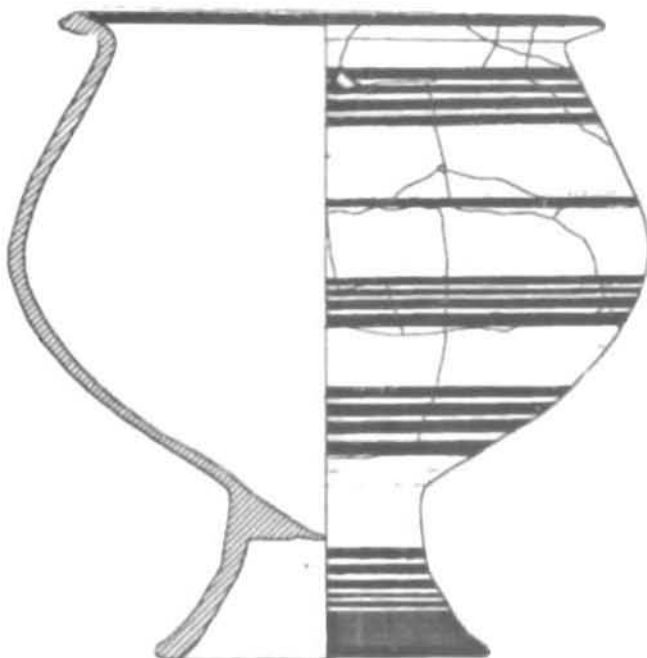


ENTERRAMIENTO EN LAS ESPERILLAS..

Entre las vasijas con las cenizas hay una urna de orejetas perforadas. A su lado los cuencos para la comida. El conjunto se entierra en hueco la piedra de arena.

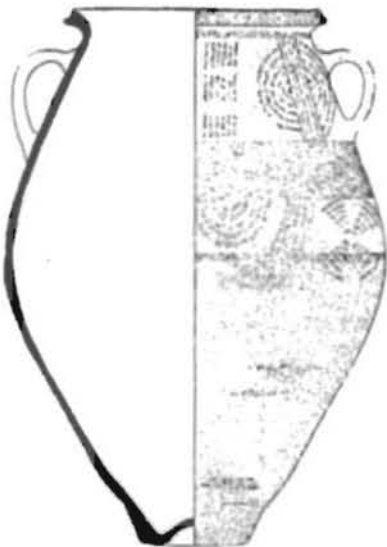
COPA CON LINEAS PINTADAS EN ROJO DE LAS ESPERILLAS

Estas copas copian modelos griegos imitados por los alfareros santacruzcos de la Edad del Hierro.



En el cementerio de **Las Esperillas**, excavado en la segunda mitad de los 80 por Amanda García y Manuel Encinas, se encontraron más de un centenar de vasijas con los huesos de los muertos. Entre los objetos depositados en las urnas abundan los broches para los vestidos, o **fibulas**, y las pesitas de huso o fusayolas. También se han encontrado algunas armas pequeñas, como navajas, puñales y cuchillos **afalcados**, es decir, con forma de **falcata**, que era el nombre de las espadas de los iberos.

TINAJA DE LA EDAD DE HIERRO
80 cm. de alta.



Los vasos griegos prueban la existencia de un comercio a muy larga distancia, con materiales que venían del Levante o Andalucía a través del Mediterráneo. También son muy frecuentes en los enterramientos las **cuentas de collar de pasta de vidrio**, de color azul y de procedencia cartaginesa.

Además del pueblo de *Las Esperillas* también estaba en el término de Santa Cruz, el de la **Fuente de la Calzada**. Este

pueblo se asentó al lado de el antiguo poblado del Bronce de **La Avispa**, ahora más abajo, junto al arroyo. Era otra población de unos 500 habitantes cuyos restos materiales son parecidos a los de *Las Esperillas*.

El otro pueblo de esta época estaba en la **Venta de Juan Cano**, junto al arroyo de Testillos, lindando ya con los términos de Corral de Almaguer y Villatobas. Su tamaño era similar al de los otros dos. Estos tres pueblos están muy cerca de la **Cañada Real Soriana**, que debió ser ya hace casi 3.000 años un camino importante.

En los alrededores de Santa Cruz había otras poblaciones de la Edad del Hierro, como en el casco antiguo de **Tarancón**, o al lado de **Villatobas**, y en **Viloria**, o en la Sierra de Corral de Almaguer. Las excavaciones en alguno de estos poblados permiten reconstruir la forma de las casas y su disposición en el espacio urbano.

COLLAR DE CUENTAS DE VIDRIO Y
AMBAR DE LA EDAD DE HIERRO.

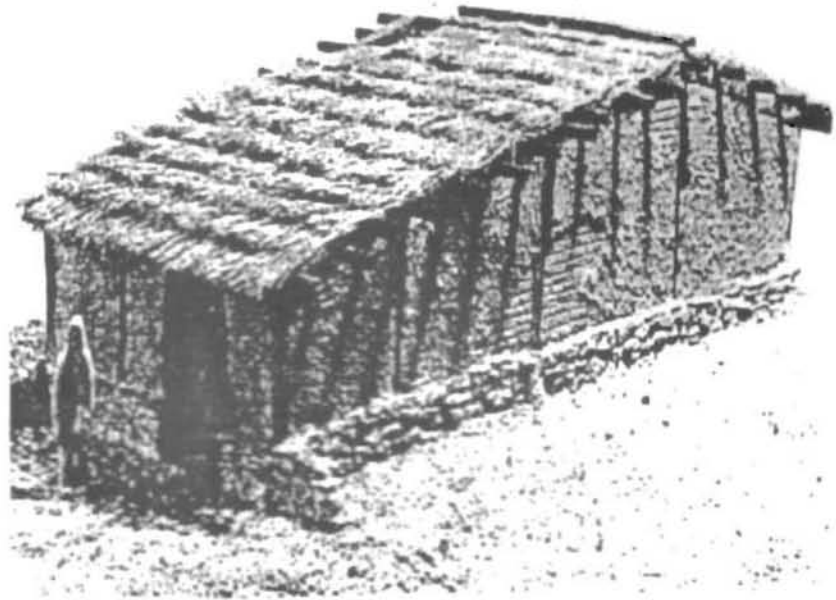


Al principio no existía una disposición regular, sino que las casas se disponían en torno a una espacio vacío central, a modo de plaza. Las casas eran **rectangulares** sin divisiones en el interior. Desde la **Segunda Edad del Hierro**, a partir del siglo V antes de Cristo, las casas son mayores y ya tienen varios espacios o habitaciones, al tiempo que se disponen en torno a calles que cruzan el poblado de lado a lado.

El ganado se guardaba en el mismo pueblo, a veces dentro de murallas, pero en los tres poblados de Santa Cruz nunca existieron. La propiedad de las casas y de la tierra se distribuía por clanes familiares, de modo que unas 20 familias eran el pueblo. Los jefes de cada familia normalmente los ancianos, formaban el **Consejo de la aldea**, que era el órgano de más autoridad, algo similar a un Ayuntamiento de hoy. Se reunían en asamblea cada vez que había una situación especial o algún evento que afectase a todo el pueblo, el reparto de las cosechas, la guerra, etc.

**RECONSTRUCCION
DE UNA CASA
DE LA EDAD DEL HIERRO.**

La cubierta o tejado era a base ramas y paja, a veces trabadas con arcilla. Podía ser a una o dos aguas, o plana. Se sujetaba con vigas de madera. Las paredes eran de ladrillos de adobe o tapial, enfoscado con tierra, a menudo pintada de color rojo al interior, haciendo un zócalo, una greca u otros motivos. Cada tramo se disponían unos palos de madera. La base de los muros era de piedras, algo más anchas, pero sin cimientos.



Sus enterramientos se diferenciaban del resto por las ofrendas o ajuares como los banquetes con **vasijas griegas**, y también las **armas** depositadas al lado de los cacharros, o por un montón de piedras o **túmulo**, sobre las urnas con los huesos.

Pero los jóvenes, en tiempo de guerra podían ejercer el poder y estar en contra de las decisiones tomadas por los ancianos, e incluso nombrar un jefe que a veces se confundía con un reyezuelo, como lo fuera el célebre **Viriato**.

Son bien conocidas las armas de la Edad del Hierro. Las espadas de los iberos eran de un excelente hierro, y su forma se parece a la de las **machairas** griegas. Se llamaban **falcatas** y tenían una empuñadura, y una hoja curva. En el lugar de *Las Esperillas* aparecieron cuchillos con esta forma. Otras se dicen de **antenas**, porque su empuñadura terminaba en forma de dos botones a modo de antenas. En *Las Esperillas* apareció un puñal con esta forma.

El resto del equipo del guerrero lo formaban las lanzas y el escudo. En los dibujos de las cerámicas, se ven guerreros con **gorros** a modo de cascos de cuero, **corseletes** o fajas y **grebas** o espinilleras, también hechas de cuero. **Las botas y los escudos** eran igualmente de pieles.

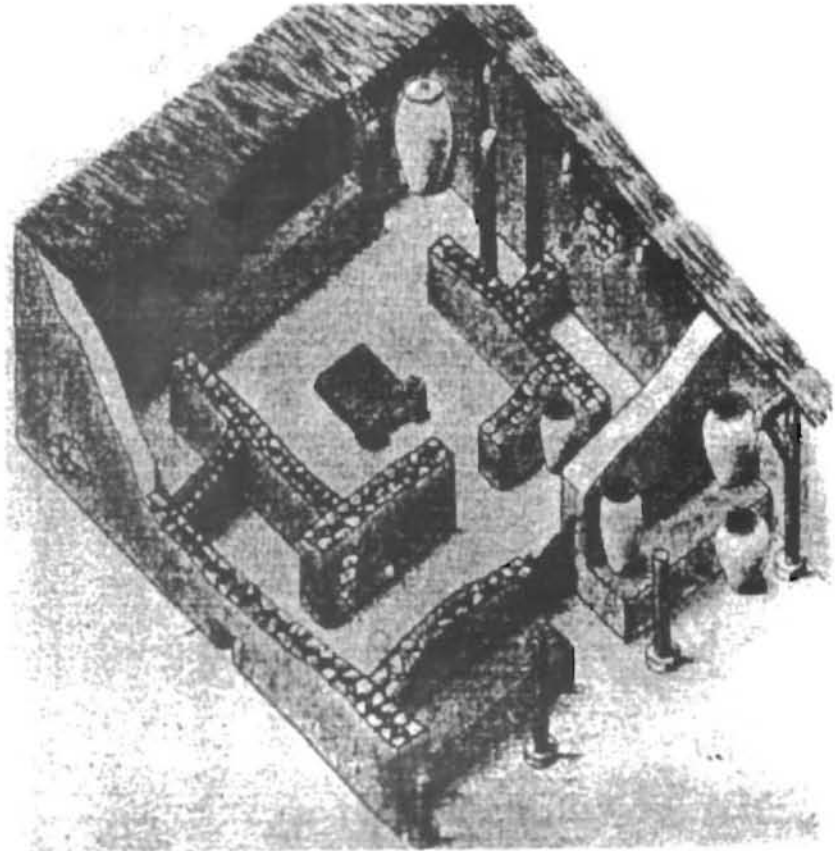
La mayor parte de estas noticias sobre la vida en la Edad del Hierro se las debemos a los geógrafos griegos y cronistas romanos, que escribieron desde el 400 antes de Cristo.

**VASOS GRIEGOS
DE GRAN CALIDAD Y FINURA.**



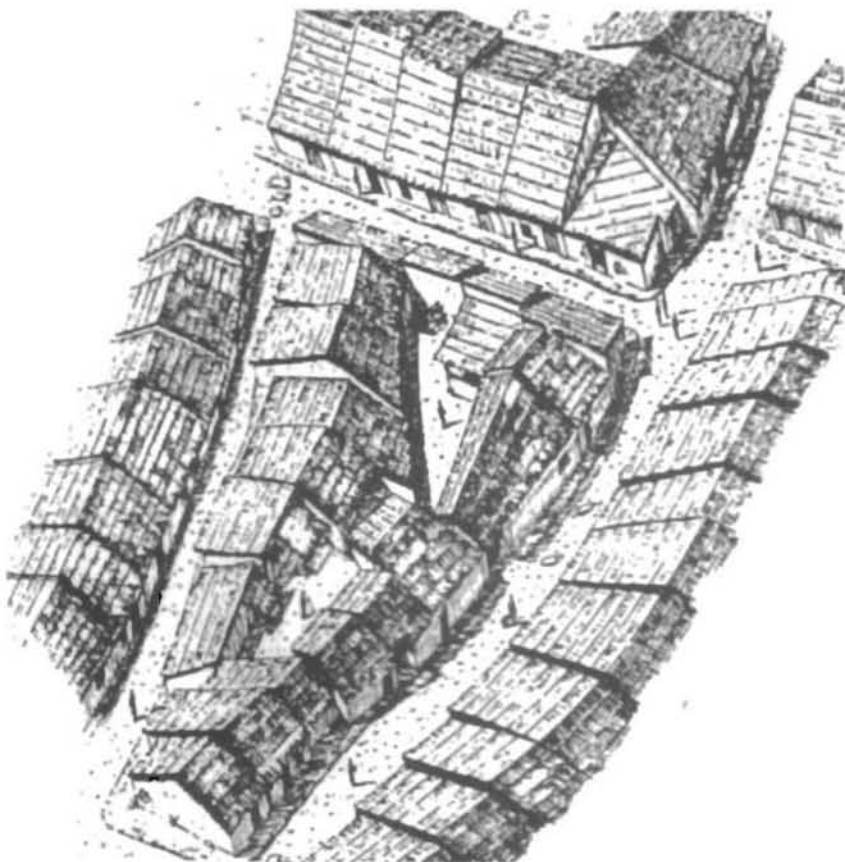
CASA DE LA EDAD DEL HIERRO.

En en la habitación más grande del centro, se dispone el hogar, que es un cuadrado de adobe con trozos de cacharros, y sirve para cocinar o como calefacción. En verano se tapaba con una estera de lana o esparto y se cocinaba en una hoguera fuera de la casa. Marcas del dibujo de las esteras en la arcilla de los hogares, han aparecido en las excavaciones arqueológicas. En la parte de atrás se dispone un banco corrido en el que se sentaban a comer, según sus edades e importancia. En esta habitación se reunían las mujeres para cocinar, hilar, etc. El resto de las habitaciones eran para dormir unas, y otras a modo de despensas, con vasares de madera o adobe, donde se han encontrado tinajas y todo tipo de cerámicas.



La entrada con un soportal sujeto por cuatro columnas es una influencia de las casas de los países mediterráneos, de Grecia, Italia y Fenicia. Los bancos podían servir tanto de vasares como para sentarse a descansar en el buen tiempo. Esta costumbre ha perdurado hasta hace bien poco, cuando era normal encontrar una piedra o banco hecho de tierra a la puerta de la casa. Los pisos solían ser de tierra batida y apisonada, a veces con líneas en cuadrado que los decoraban como si fuesen ladrillos de adobe. Se barrían a menudo. Las puertas eran de madera, pero a pesar de que había huecos para las ventanas, éstas nunca se han encontrado.

**RECONSTRUCCION DE UNA
PARTE DE UN POBLADO DE
LA EDAD DEL HIERRO.**



Por ellos sabemos que era común repartir cada año los campos entre los grandes clanes, y que después de cultivarlos se juntara toda la cosecha, para repartirla entre las familias según el número de hijos que tuvieran.

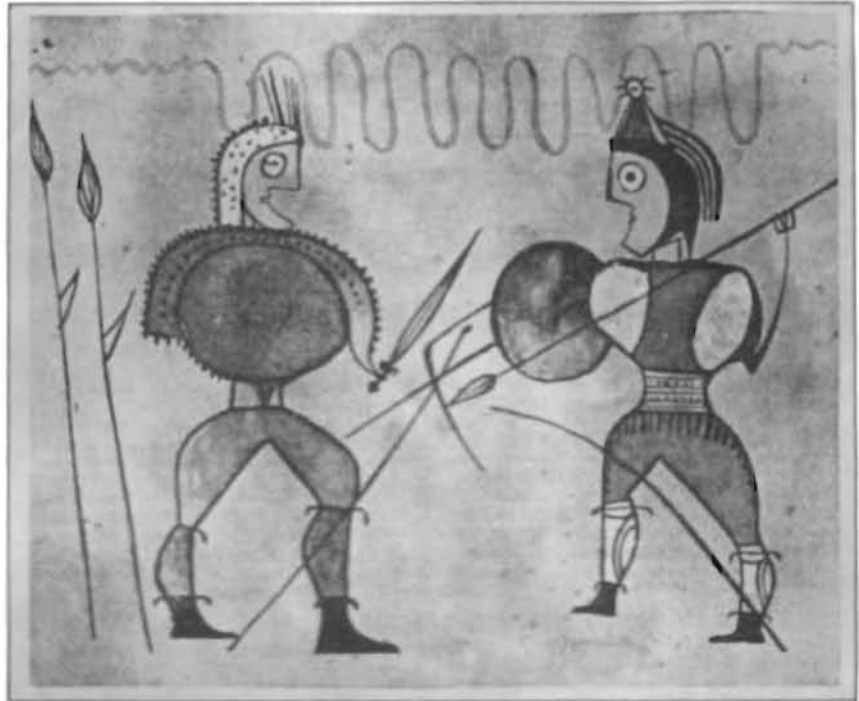
Por ello las herramientas de hierro para labrar los campos aparecen en las excavaciones sólo en ciertas casas en cada poblado, ya que eran propiedad exclusiva de los jefes de los clanes.

A la mayor parte de los habitantes de la Península, llamaron los griegos iberos, en el centro de España, **junto al río Tajo, estaban los Carpetanos**, que fueron los antiguos habitantes de Santa Cruz de la Zarza. De los Carpetanos se conocen las ciudades de **Toledo**, que estaba en el límite del poniente, *Dipo*, desconocida, y *Kontrebia Kárpica*, que quiere decir *Contrebia* de los carpetanos, y estaba en el límite Este, en Villas Viejas, junto a la Autovía de Valencia, a 35 km. de Santa Cruz.

Las ciudades de nuestro pueblo estaban en el corazón mismo del territorio de los carpetanos, pero no sabemos como se llamaban. Los Carpetanos hablaban una lengua desconocida, de la que apenas se ha encontrado escritura. A veces aparecen textos sobre cerámica, o sobre fusayolas, o a veces sobre bronce con forma de mano o de jabalí, llamados **teseras de hospitalidad**.

Estas teseras tenían la validez de un documento público, y se escribían dos copias en manos o jabalíes partidos por la mitad. Cada parte se quedaba con una mitad. Allí se anotaban los acuerdos sobre derechos de paso, aprovechamientos de los pastos, utilización de las aguas, etc..

GUERREROS CON SU EQUIPO DE UN VASO DE NUMANCIA. Siglo III antes de Cristo.



entre dos pueblos o entre familias de poblados diferentes.

Se escribía con las letras del alfabeto ibérico del Levante, que era una mezcla entre el alfabeto griego y el fenicio. Para hacerse una idea de como sonaban algunos de los nombres de persona, hoy tan extraños para nosotros, se puede citar el de **Bedo Cambarico** que apareció en Toledo. En **Segobriga** hay Belcilenses, Contuciancos Menetoviecos, **Lugeidocos**, **Duitiquios**, Tirtalicos, y por último los **Mesicos**. Estos nombres se refieren a veces a las familias, como nuestros **apodos** actuales, por ejemplo Bedo, de la familia de los Cambaricos, o de la familia de los Contuciancos. Otras veces quieren decir **hijo de**, como los Duitiquios, o hijos de Duitico, Tirtalico, Mesico. Otras se refieren a la ciudad como Belcilenses de Belcilen.

Pero los carpetanos no eran un grupo político, sólo el nombre que dieron los cartagineses a una región. Cada ciudad era como un pequeño país o estado, auto-suficiente y auto-gobernada.

FALCATA IBERICA CON CABEZA DE CABALLO EN LA EMPUÑADURA.





TESERA DE HOSPITALIDAD DE SEGOBRIGA (SAHELICES. CUENCA). Siglo I antes de Cristo

En Santa Cruz de la Zarza, *Las Esperillas*, tendrían todo el territorio que abarca la cañada del Robledo, desde el nacimiento aguas arriba de la **Huerta Chacón**, hasta la **Peña del Robledo**. Todos las tierras llanas donde afloran las **lastras**, desde el **Pasillo de Móstoles y Falero** hasta el monte de **Mudela**, debían estar cubiertas de bosque, de encinas, robles y pinos piñoneros.

La *Venta de Juan Cano* tendría igualmente las tierras de la vaguada de la **cañada de Testillos**, desde la **Cueva Plaza** hasta la **Fuente de Juan Sastre**, en Villatobas. Los llanos de **Calderón**, los de las **Torres** y el **Dorado**, así como los de Corral, eran grandes bosques, de pinos y encinas. La *Fuente de la Calzada* tenía los bosques en **Camino Uclés** y **Camino la Fuente**, y las tierras de cultivo en los valles de los **Villarejos**, en la **Cañada Blanca** y en el valle del **Cambrón**, e incluso las tierras de los **Yesares**, y los **alrededores de Santa Cruz**.

El arroyo del Valle estaba deshabitado en esa época, siendo la frontera o divisoria entre los pueblos de la *Fuente de la*

Calzada y Vitoria. Este pueblo de Villarrubia de Santiago, tenía entre sus tierras las zonas que hoy son del término de Santa Cruz, como **Las Rodas, Valhondo, Los Cabezuelos**, las llanuras de los campos de **Villaseco** y de los **Albardiales**.

En aquel tiempo los rendimientos de los cultivos eran muy bajos, con 4 ó 6 veces lo sembrado, pero las necesidades también eran menores que las de hoy, de modo que se calcula una Ha por habitante para cubrir el umbral de subsistencia. Ello quiere decir que cada pueblo o aldea de la Edad del Hierro necesitaba unas 500 Ha de tierras de cultivo, o 5 km².

1	A 9	a	P P F
2	O O	c	E F
3	9	i	P P
4	≡	o	H
5	4	u	↑
6	↑	l	↑ ^
7	9 9	r	9 9
8		f	O 9
9	h	n	Y
10		m	Y W
11			Y
12	≡	s	≡ S
13	≡	t	M M
14	^ ^	ka	^ ^
15	x x	ke	≡ ≡
16	↑	ki	↓

El término de Santa Cruz tiene hoy más de 250 km². Es frecuente encontrar en excavaciones arqueológicas restos de granos de semillas, a menudo quemados, huesos de frutas, etc. Estos restos y los de polen, nos permiten saber que los carpetanos cultivaban la viña, el olivo, el trigo y la cebada, las lentejas, los yeros, las habas, etc.

También utilizaban las bellotas de encina y de roble para hacer pan, y se sabe que criaban cerdos y gallinas, y que cazaban ciervos, jabalíes, liebres, conejos, perdices y lobos. También que existían palomas y avutardas.

ALFABETO IBERICO DE LOS CARPETANOS

16'	Φ φ	ki	
17	⊗ ⊗	ku	⊗
18		ku	⊗ ⊗
19	X +	ta	X
20		te	⊗ ⊗
21	ψ	ti	ψ
21'	⊗ ⊗	ti	
22		to	W W
23	Δ Δ	tu	Δ Δ
24	↑ ↑	ba	↑
25	⌈ ⌋	be	⊗ ⊗
26	⌈ ⌋	bi	⌈
26'	↑	bi	
27	⊗ ⊗	bo	X X
28	⊗	bu	⊗
29	≡ ≡		
30	↑		
31	⊗ ⊗		
32	≡		

 HISTORIA DE SANTA CRUZ DE LA ZARZA

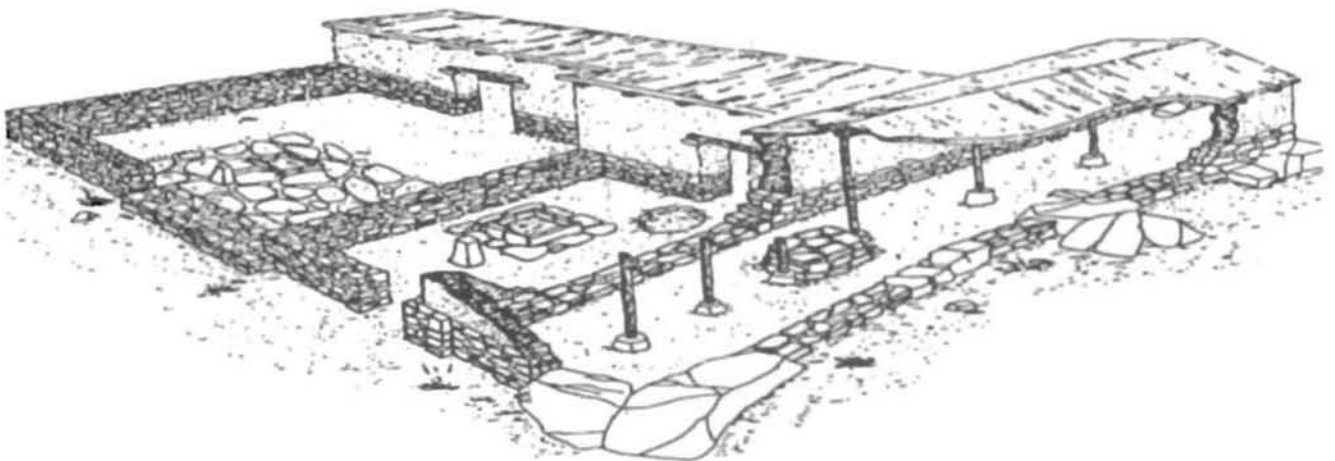
Los cereales y legumbres se guardaban en silos que eran hoyos hechos bajo tierra dentro de los poblados. Las semillas se guardaban sin trillar. El silo tenía unas piedras en el fondo y paja, las paredes se revestían con arcilla, y se tapaba con paja y arcilla. De este modo, dicen los autores latinos del siglo I antes de Cristo, se podía conservar el grano hasta 40 años sin estropearse.

Las relaciones entre los tres pueblos del término de Santa Cruz y sus vecinos, debían ser buenas, sólo en años excepcionales de malas cosechas bajaban desde la Serranía de Cuenca o sus habitantes de las montañas en busca de grano. Sin embargo, no fueron buenas con los extranjeros. Los cartagineses y romanos lucharon por el dominio del Mediterráneo en tres grandes guerras que se conocen

como **Guerras Púnicas**. Tras su derrota contra los romanos los cartagineses aumentaron su dominio en España, querían sobre todo botín, porque los ejércitos de entonces eran con soldados a sueldo o **mercenarios**, que cobraban del botín que les proporcionaba la guerra; también querían soldados, que eran reclutados a la fuerza, como si fueran esclavos.



PUEBLO
DE LA
FUENTE DE LA
CALZADA
VISTO
DESDE LOS
VILLAREJOS
AL FONDO
DESTACAN
LOS
ALTOS DE
LA AVISPA



CASA -CEMENTERIO DE LA EDAD DEL HIERRO. Aunque los cementerios se solían situar cerca del pueblo, los niños no se enterraban allí. Era muy común enterrar a los niños en el suelo de la propia vivienda y, excepcionalmente en construcciones como esta, dedicada exclusivamente al enterramiento de infantes de una gran familia.

Una de las familias más poderosas de Cartago eran los Barca, los Rayo. Primero fue jefe de los ejércitos en España Amílcar, después su yerno Asdrúbal y al final el joven Aníbal hijo de Amílcar, casado con la noble hispana Himilce, de Cástulo, hoy Linares. Habían fundado la ciudad de Nueva Cartago, hoy Cartagena, y desde allí salió Aníbal en la primavera del año 220 antes de Cristo hacia Toro y Salamanca. La guerra en la Antigüedad era siempre en el buen tiempo, ya que en invierno no se podía pasar por los caminos embarrados.

Aníbal buscaba jóvenes soldados para cruzar España y Francia y atacar a los romanos en Italia. El ejército subió por Albacete y cruzó el Tajo cerca de Aranjuez. Era enorme y estaba compuesto por soldados del Norte de Africa, libios y nómadas de color negro, jamás vistos por estas tierras. También traían 20 elefantes, que debían parecer bestias enormes a los ojos de los carpetanos y vacceos que nunca habían visto tales animales.

Se apoderaron de Toro y Salamanca, causando gran matanza y destrucción, pero a su vuelta, en pleno verano, a los carpetanos que habían dejado pasar en primavera a los cartagineses por sus tierras, se les unieron los vacceos del Duero y los Olcades del Júcar vencidos el verano anterior por Aníbal. Todos juntos, presentaron batalla al enemigo extranjero y así lo relatan los cronistas romanos de aquella época:

POLIBIO *Hist. romana*. III. 13. (siglo II aC.). "Al verano siguiente salió de nuevo, esta vez

contra los vacceos, lanzó un ataque súbito contra Salamanca y la conquistó. Ya se retiraba cuando se vio expuesto súbitamente a los más graves peligros: le salieron al encuentro los carpetanos, que quizá sea el pueblo más poderoso de los de aquellos lugares; les acompañaban sus vecinos, que se les unieron excitados por los ólcades que habían logrado huir; les atacaban también, enardecidos, los salmantinos que se habían salvado. Si los cartagineses se hubieran visto en la necesidad de entablar con todos ellos una batalla campal, sin duda alguna se habrían visto derrotados. Pero Aníbal, que se iba retirando con habilidad y prudencia, tomó como defensa el río llamado Tajo, y trabó el combate en el momento en que el enemigo lo vadeaba, utilizando como auxiliar el mismo río y sus elefantes, ya que disponía de 40 de ellos.

Todo le resultó de manera imprevista y contra todo cálculo, pues los bárbaros intentaron forzar el paso por muchos lugares y cruzar el río, pero la mayoría de ellos murió al salir del agua, ante los elefantes que recorrían la orilla y siempre se anticipaban a los hombres que iban saliendo. Muchos también sucumbieron dentro del río mismo a manos de los jinetes cartagineses, puesto que los caballos dominaban mejor la corriente, y los jinetes combatían contra los hombres de a pie desde una situación más elevada. Al final cruzó el río el mismo Aníbal con su escolta, atacó a los bárbaros y puso en fuga a más de cien mil hombres".

Tito LIVIO *Desde la Fundación de Roma*. XXI.v. (siglo I aC.). *Nada más comenzar la primavera fue a la tierra de los vacceos y tomó por asalto Helmántica y Arbulala.*



RETRATO DE ANIBAL.

Los supervivientes de los salmantinos junto a los exiliados de los ólcades, sublevaron a los carpetanos y todos cayeron sobre Aníbal cuando volvía lleno de botín, cerca del Tajo. Aníbal acampó en la orilla del río perseguido por los carpetanos y aprovechó la noche para cruzarlo por uno de los vados mientras los carpetanos dormían en silencio. Utilizó la ribera como una muralla, puso 40 elefantes en la orilla, y su caballería comenzó a atacar a los carpetanos a la mañana siguiente, cuando éstos cruzaban el río. Los carpetanos, los vacceos y los ólcades eran casi 100.000, y confiados en su gran fuerza, pensando que el enemigo huía, atacaron sin control. Aníbal envió a su caballería que arrasó a la infantería carpetana en el estrecho vado. Muchos murieron en el río, los que llegaban a la otra orilla eran rechazados por los elefantes. En medio de la confusión,

Aníbal y todo su ejército cruzó el río causando el pánico y dispersando a sus enemigos. Pocos días después, se le rindieron todos los carpetanos".

La batalla se dio cerca de Aranjuez, probablemente por debajo del castillo de Oreja. A esa batalla debieron acudir los guerreros de todos los pueblos cercanos al Tajo, pues cien mil hombres era un número muy grande, y da idea de lo poblada que estaba esta región. Entre ellos estarían sin duda los jóvenes de los pueblos del término de Santa Cruz. Allí morirían probablemente algunos, y quizá otros fueran apresados y llevados como mercenarios, al ejército de Aníbal porque se sabe que al año siguiente, tres mil carpetanos escaparon cuando ya iban a cruzar los Pirineos camino de Italia, y regresaron a sus casas.

Los efectos del terror que desencadenó el paso de los ejércitos cartagineses por estas

tierras, se pueden ver en los nuevos pueblos que ahora nacen. En el término de Santa Cruz de la Zarza, *La Venta de Juan Cano* se debió despoblar, mientras que los habitantes de *Las Esperillas* y *La Fuente de la calzada* se trasladaron a la **Peña de la Muela**, poblado situado en el cerro que forman los fuertes escarpes de los arroyos del **Charco Negro y Cambrón**. A esta posición defendida de forma natural, se le añadió una muralla por el frente, en el acceso llano, cerrando todas la antradas, y las piedras de esta muralla se sacaron de un hoyo o foso junto al muro. Unas escaleras bajaban por el lado izquierdo al lugar donde se juntan los arroyos.

Para el caso de un asedio, se hizo un **algabe** en la punta de la muela. Cada noche se guardaba el ganado y todo el mundo se refugiaba dentro de los murallas, porque ya no se podía vivir en un lugar sin defensas, ni conservar las cosechas sino dentro de este verdadero "nido de águilas".

Este pueblo tuvo una vida breve, porque algunas décadas más tarde sería arrasado por la llegada de unos nuevos invasores en este caso los romanos, que lo quemaron y nunca más volvería a ser habitado; pero esta, es otra historia nuestra próxima historia.

Mientras tanto, los restos de esos tiempos lejanos, de hace dos mil años, descansan en los campos guardando el recuerdo de los que un día allí vivieron, es tarea y obligación nuestra, de todos los santacruzcos, velar por la conservación de esos trozos del pasado de nuestro pueblo.

PEÑA DE LA MUELA.



TEMAS DE CULTURA POPULAR. LA NAVIDAD

El año nuevo.

La Navidad es para los cristianos la celebración del nacimiento de Cristo, para otra gente el final de un año y el comienzo de otro. Desde la más remota antigüedad, se viene celebrando la fiesta del **solsticio** de invierno —cuando son los días más cortos del año—, por medio de hogueras, como se hace también en el **solsticio** de verano, o San Juan.

Pero en muchas culturas, y también en la nuestra hace mucho tiempo, el año comenzaba al inicio de la primavera, cuando las plantas volvían a resurgir del sueño invernal. Es el tiempo de los festivales de Año Nuevo que celebraban los **sumerios**, los **acadios**, los **babilonios**, los **persas**, etc; cuando los **egipcios** miraban al cielo en busca de la aparición de la estrella **sotis** o Sirio (Arturo) que señalaba el comienzo de las crecidas del Nilo. Los judíos celebraban la **pascua**, el comienzo del año y los romanos las **saturnales**. En todas estas fiestas se elegían unos **reyes grotescos** a los que después generalmente se daba muerte. Los judíos tenían la costumbre de arrojar un cordero al desierto cargado con los amuletos que representaban los pecados de todo el año, era el **chivo expiatorio**, que el morir en el

desierto redimía de los pecados. Por ello Cristo es llamado el cordero de Dios, y nosotros celebramos hoy en el **equinoccio** de primavera la Semana Santa.

Para los romanos el año también comenzaba en primavera. Entonces eran nombrados los gobernadores o cónsules cuyo cargo duraba un año, pero a consecuencia de la larga **guerra de Numancia**, allá por los años 140 antes de Cristo, comenzaron a nombrarse los cargos a comienzos de Enero, para que los jefes militares tuvieran tiempo de preparar la campaña contra la brava ciudad soriana. Y algo tan prosaico es la razón por la que nuestro año comienza hoy en Enero. Ecos de estas viejas costumbres quedan en las fiestas como la del *Rey de los Cochinos*, celebrada en Madrid por San Antón hasta el siglo XVIII; o en Castilla y León el *Rey de la faba*. En Burgos, la noche de Navidad se elige al **mazarrón** o **zancarrón**.

IMAGEN INVERNAL
DE LA CALLE DE LA CAVA.



Estos *Alcaldes, reyes de Inocentes* y *reyes de mozos, o reyes de Navidad* (en la novela de Tirso de Molina, *La elección de la virtud*), son una pervivencia de los antiguos reyes del Festival de Año Nuevo, y como fiestas paganas, fueron condenadas por la Iglesia.

El cambio de año, fuera en la época que fuera, ya se guiarán por el sol o por la luna, era un momento sagrado, cuando los espíritus del año viejo se **enterraban** y nacía un hombre nuevo con el nuevo año. Por unos días se invertía el orden establecido y todo estaba permitido, porque **el tiempo para los antiguos no era continuo** como es para nosotros, sino circular, **efélico**, y al cabo de cada ciclo, comenzaba un **período nuevo**. El *Rey del Festival de Año Nuevo* encarnaba todos los errores, todos los fallos, todos los pecados del año que **terminaba**, por ello era necesaria su muerte, como la de Cristo, porque con estos reyes morían los pecados y el hombre se liberaba, se convertía en un hombre nuevo.

La Navidad.

Los días de la Fiesta de Año Nuevo la divinidad se acercaba a la tierra y llenaba de esperanza con su luz el año que entraba. La tradición que une el nacimiento de Cristo al 25 de Diciembre, y el comienzo de la celebración de la Navidad, arrancan del siglo III y IV de nuestra Era. Escenas del Nacimiento se pueden ver en los sarcófagos paleocristianos. Del siglo VI quedan algunas representaciones navideñas en pinturas, pero no será hasta el siglo XIII cuando San Francisco de Asís realizó en una cueva de su pueblo, el primer pesebre, con una imagen de piedra del niño y animales vivos: *Reprodujo en Greccio, pocos años antes de morir, el pesebre de un establo... con el calorillo reconfortable del aliento de un buey y una mula.*

Y sirviéndose de este pesebre, donde provistos de heno comían los dos animales, como si fuera un altar, fue cantada la misa de medianoche de Navidad dentro del establo. (Violant y Simorra. **Arte popular Español**). Pronto se propagó la costumbre a otros monasterios, ahora con tallas de madera taviadas con vestidos de verdad.

La costumbre del pesebre se extendió a todo el contexto del nacimiento de Cristo. **El pesebre se convirtió en Belén**, e invadió las iglesias y monasterios. En el siglo XVIII se introduce en España la moda del Belén, de manos de Carlos III que lo copia de la Corte de Nápoles, se realizan entonces grandiosas representaciones en las casas de los nobles. A medida que el Belén se populariza y llega a todas las casas a partir del siglo XIX, crece una industria alfarera para fabricar **figuritas**,

que se hacían con los restos de la arcilla para fabricar cacharros. Se vendían en las plazas y en mercados.

Unos de los personajes que no faltan en cualquier Belén son los 3 Reyes Magos, siguiendo a la estrella hasta el portal. En las regiones donde está más arraigada la tradición belenera, como en Cataluña, Levante y Baleares, por su cercanía con Italia, los reyes Magos retroceden desde el día 6 de Enero, hasta perderse fuera del Belén el 2 de Febrero, fecha en la que se desmonta el Nacimiento. La costumbre de regalar algo a los niños el día de Reyes es muy antigua, pero en los últimos tiempos hemos sido invadidos por las costumbres de otras culturas. Fue primero la inglesa con su **Papá Noel**, traído de la tradición nórdica y vikinga. Papá Noel es la personificación del invierno, algo parecido a los antiguos

ESTAMPA DE SANTA CRUZ CON NIEVE.

No es común ya la nieve en los inviernos de nuestro pueblo. Este año ha sido una excepción, por ello bienvenida sea esta postal navideña.



Reyes de Año Nuevo.

Tradicionalmente se elegía a alguien a quien se vestía y *agasajaba* con excelentes comidas para aplacar así a los espíritus de la Naturaleza.

En la versión moderna, Papá Noel entra por las chimeneas de las casas llevando comida y bebida en abundancia. El más moderno que lleva juguetes a los niños, es una adaptación de **Santa Claus** o **San Nicolás**, de tradición germana, que repartía bienes entre niños y mayores, y que tiene poco más de 100 años. Más joven aún es su típica vestimenta roja y blanca, que data de la campaña de Coca-Cola de 1930.

El **árbol de Navidad** es una adaptación de las creencias centroeuropeas en virtud de las cuales adornaban los árboles en invierno para que el *espíritu* que le había abandonado volviera pronto. El árbol original era el roble, pero el abeto se impuso con los cristianos por su forma triangular que reflejaba la Trinidad. En Alemania se mantenían con velas colgadas o encendidos durante toda la Navidad.

Una de las tradiciones más modernas son las felicitaciones con postales o *Christmas*, se remonta a finales del siglo pasado, de origen anglosajón, y tiene la particularidad de que no tienen iconografía cristiana.

La música y el canto son consustanciales a la cultura popular, los **villancicos** se cree que se derivan de la música sacra que se tocaba por Navidad en las iglesias. Estos cantos populares con letras a menudo poco ortodoxas:

*zambombilla, xambombilla,
pronto te voy a romaper,
porque en la puerta de mi novia,*

no has querido tocar bien.

fueron prohibidos en los templos por la Iglesia como impropios. Por ello salieron a la calle Tiegén un fuerte componente pastoril, con sus panderos y zambombas, y alguna **que otra letra:**

*Los pastores en el campo
hacen bailes a deshora,*

*les dicen a las retamas, ¡Hace
usté el favor, señora!*

En Santa Cruz se celebraban de forma austera las **Pascuas**, con alguna que otra figura de mazapán para los niños y una cena a base de guisado de gallo o gallina. Los jóvenes se reunían por las calles cantando **villancicos** y lo celebraban con alguna comida nocturna en la casa de uno de ellos.

La costumbre de los belenes que existe actualmente es bastante moderna, con unos 20 años. Algo parecido sucede con las **doce uvas**, que se popularizaron con la llegada de la televisión, pues hace 50 años eran pocas las

familias que las tomaban.

Las tradiciones culinarias navideñas derivan principalmente de la cultura musulmana, a base de harinas, miel y almendras. Han llegado a nuestro pueblo del Levante y se han popularizado en los últimos años. Turrónes antiguos serían aquellos como la **torta de la Zarza** que se hace para la **Candelaria**. Se compraban en el **popular mercado de Nochebuena**, que en Santa Cruz, era el miércoles anterior a la Navidad. Allí se podían comprar todos los frutos secos y **turrónes**. El mazapán es otra golosina típica de estas tierras y de origen árabe. Además de estas viandas tradicionales, era costumbre en Santa Cruz hacer pequeños bollitos como las orejas de fraile y los nuégados.

**NIÑOS FORMANDO UN BELEN
EN EL PATIO DEL CONVENTO.**

Hace unos 10 años



